

Legende

- Maut, Parkgebühr oder Eintritt
- Gondel
- Sessellift
- Osterr. Wandertüsigel
- Ausgangspunkt mit Planquadrat
- Geheizt
- Hinweg
- Hin- & Rückweg
- Rundweg
- Höhenmeter (Bergauf / Bergab)
- Schwierigkeitsgrad
- Sternenplatz

Winter- & Schneeschuhwandern

Philosophenweg

Winterwandern Ramsau am Dachstein

0:30 h → 1,7 km ↑ 40 hm leicht

Startpunkt: Waldschenke oder Infobüro Ramsau
Die Waldverbindung zwischen Ramsau Ort und Ramsau Kalm ist der Klassiker unter den Einheimischen – ein flacher Waldweg, der dir die Anbindung an zahlreiche Winterwanderwege bietet. Start oder Ziel ist die Waldschenke. Anschlussmöglichkeiten: Panoramaweg, Kulmbegrunde, Leitenrunde und Wanderwege Richtung Rössing.

Hast du schon eine Pferdeschlittenfahrt gebucht?

Die Infos zu unseren Pferdeschlitten-Anbietern findest du auf unserer Webseite unter: schladming-dachstein.at/pferdeschlitten

Kulmbegrunde

Winterwandern Ramsau am Dachstein

3:15 h → 10,3 km ↑ 125 hm leicht

Startpunkt: Dachstein Event Zentrum
Vom Langlaufstadion in Ramsau Ort ausgehend über Kalm und Vorberg umrundet du am „Schlittenweg“ den gesamten Kulmberg. Dieser Weg bildet die Haupttrunde für Pferdeschlittenfahrten, die in rund zwei Stunden diese 10 km lange Runde zurücklegen.

Kulmberg Waldweg

Winter- & Schneeschuhwandern Ramsau am Dachstein

2:50 h → 8,9 km ↑ 170 hm mittel

Startpunkt: Waldschenke
Vom Ausgangspunkt umrundet du den Schanzenauslauf und steigst in den Philosophenweg ein, er führt gemütlich bis nach Kalm. Weiter geht es für dich entweder an der Straße entlang oder ab der Skistube Steiner auf dem Waldpfad marschierend. Von dort dem beschlittenen Weg folgend, wanderst du bis zur Kulmbergstraße. Ab der Vorbergstraße steigt du kurz bergauf bis zur Rollstrecke. Oben angelangt, wendet sich der Waldpfad, er führt am Hotel Herold vorbei und nach einem kurzen Straßenstück zweigt du ab und erreichst wieder das Schanzengelände.

Skiroute Türliwand

Winterwandern Ramsau am Dachstein

2:30 h → 7,0 km ↑ 530 hm mittel

Startpunkt: Dachstein Event Zentrum
Im Anstieg bieten sich dir zunächst schöne freie Wiesenflächen bis zum Gasthof Edelbrunn, anschließend folgen Waldpassagen sowie freie Gelände in der Almregion. Im Sommer ist diese klassische Tour als „Hütten Weg“ bekannt, gesäumt von traditionellen Hütten und Almen, die zur Einkehr verführen. Herrliche Aussichten auf die schneebedeckten Berge der Tauern und in die Dachstein Südwand verfeinern die Tour. Dieser Weg bietet eine herrliche Rodemöglichkeit und ist auch mit Tourenskiern machbar.

Halsbergweg Pferdeschlittenweg

Winterwandern Ramsau am Dachstein

2:00 h → 7,6 km ↑ 170 hm leicht

Startpunkt: Parkplatz Rittsberg Süd
Vom Greibachbühl über die Rösteralm führt dich ein präparierter Schlittenweg mit gleichmäßigem Anstieg zur Halsbergalm. Der familliäre Kaderschirm bei der Halsbergalm ist ein wahres Erlebnis – den musst du probiert haben. Dieser Winterwanderweg führt weiter über die Sonnenalm zur Wiesmahdalm (Wendepunkt).

Panoramarunde

Winterwandern Ramsau am Dachstein

6:30 h → 16,5 km ↑ 250 hm mittel

Startpunkt: Parkplatz Rittsberg Süd
Die Haupttrunde der Winterwanderwege ist die Panoramarunde. Sie ist die Längsverbindung über das Plateau und verbindet Schildlehen/Dachsteinstraße (Beginn Maustelle), Ramsau Ort, Ramsau Kalm, Vorderer Ramsau und Rössing miteinander und endet bei der bekannten Lederwalke in Rössing. Spaziert du also einmal über das Plateau, wirst du „in jeder Ecke“ von Ramsau. Mit dabei auf dieser Plateauwanderung: das namensgebende Panorama.

Leitenrunde

Winterwandern Ramsau am Dachstein

2:00 h → 6,1 km ↑ 210 hm leicht

Startpunkt: Infobüro Ramsau
Dieser Rundweg führt über die Obere Leiten zur Unteren Leiten und hat Anschluss an die Panorama- und Kulmbegrunde. Südlich gelangt über weite Wiesen und durch ein kurzes Waldstück, bietet dieser Weg schöne Aussichtspunkte hinüber zu den Niederen Tauern. Ausgehend vom Infobüro Ramsau kannst du zwischen dem Weg Richtung Obere Leiten oder Untere Leiten wählen. Außerdem gabelt sich der Weg Untere Leiten und bietet dir eine zweite Variante Richtung Gasthof Sonnenhügel.

Duregggrunde Schneeschuhtour

Schneeschuhwandern Ramsau am Dachstein

4:10 h → 10,4 km ↑ 480 hm schwer

Startpunkt: Gasthof Edelbrunn
Start vom Gasthof Edelbrunn über den Skiweg vorbei an der Schützenalm bis zur Gölöalm. Von hier aus weiter zum Aussichtspunkt „Rötelstein“ (Duregg). Fernab des Ortes wanderst du am schönsten und komfortabelsten mit Schneeschuhen. Je exponierter die Route, umso mehr sind gute Gebietskenntnisse und der gekonnte Umgang mit der hochalpinen Natur erforderlich. Die Ramsauer Berg- und Skiführer sowie die Ski- und Langlaufschulen bieten dir nicht nur ein ausgezeichnetes Begleitservice an, sie führen dich auch in die schönsten und sichersten Tourgebiete.

Almenrunde Schneeschuhtour

Schneeschuhwandern Ramsau am Dachstein

3:20 h → 7,5 km ↑ 250 hm mittel

Startpunkt: Gasthof Edelbrunn
Zuerst den Skiweg entlang, dann die Abzweigung links wählen Richtung Schlittenalm und weiter zur Wälscheralm. Die Tour führt dich durch eine schöne Lärchenwälder. Oberhalb der Brandalm gelangst du wieder zum Skiweg und über diesen retour zum Ausgangspunkt.

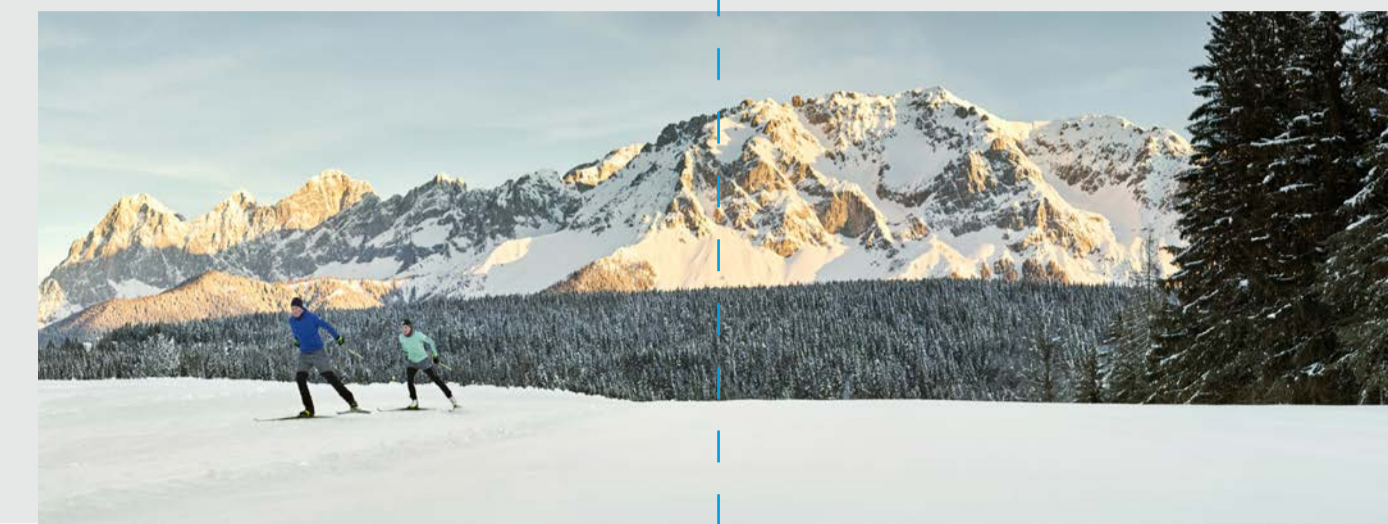
Langlaufen in Ramsau am Dachstein

Sonnigstes Langlaufzentrum Österreichs

Der mächtige Dachstein thront über dir, die Sonne lächelt dir ins Gesicht und die Winterluft ist klarer als klar. Höchste Zeit für dich deine Langlaufskier auszupacken. Denn Immenharn warten in Ramsau am Dachstein – einem wahren Langlaufparadies – bis zu 220 km bestens präparierte Loipen darauf, von dir erobert zu werden. Das vielfältige Loipenangebot aus auch alles andere Wissenswerte zum Langlauf in Ramsau am Dachstein findest du in einem eigenen Langlaufprospekt übersichtlich zusammengefasst. Du erhältst dieses kostenlos in den Infobüros und bei deinem Vermieter.

Von vielen Unterküfern in der Ramsau ist die nächste Loipe in weniger als 300 m zu Fuß erreichbar. Einstiegspunkte sind auch oft einfach zu erreichen. Zuerst mit der Bahn nach Schlading und von dort mit den Bussen der Ramsauer Verkehrsbetriebe Richtung Ramsau.

Alle Infos rund um die Loipen findest du unter: schladming-dachstein.at/langlaufen



Ramsau Ort

Schneeschuhwandern Ramsau am Dachstein

2:00 h → 5,5 km ↑ 220 hm leicht

Startpunkt: Dachstein Event Zentrum
Diese einfache Schneeschuhtour gibt dir einen ersten Überblick über Ramsau Ort. Ausgehend vom Langlaufstadion in Ramsau Ort führt dich die Runde durch den Lärchenwald bis hin zum Gasthof Edelbrunn und wieder retour. Es ist die perfekte Einsteigtour. Die Schneeschuhtour ist im Gelände mit violetten Schneestangen markiert.

Rössingrunde

Schneeschuhwandern Ramsau am Dachstein

2:45 h → 7,3 km ↑ 250 hm mittel

Startpunkt: Parkplatz Alte Mühle
Schöne, gemütliche und ruhige Schneeschuhtour für sportliche Schneeschuh-Anfänger zum Erkunden des Ramsauer Ortsteils Rössing mit traditionellen Einkahrmöglichkeiten. Vom Startpunkt aus geht es Richtung Ramsau Rössing. Über idyllische Waldwege und tiefverschneite Wiesen gelangst du bis hin zur Bauernhofbackstube Rössinghorn. Dort geht es entlang der Loipe bis zum Lodenwälder und von dort stetig bergauf bis zum Ausgangspunkt.

Schneeschuhwanderung am Vorberg

Schneeschuhwandern Schlading/Ramsau

2:00 h → 5,4 km ↑ 200 hm leicht

Startpunkt: Wandertal Vorberg-Arnika
Schöne Wald- und Wiesen-Schneeschuhtour am sonnigen Plateau Vorberg. Ausgehend vom Brandstätterhof wanderst du ostwärts auf dem sogenannten „Lochweg“ am Waldrand entlang, durch die Wolfsschlucht nach Ramsau Vorberg und gelangst über den Sommerwanderweg zurück zum Ausgangspunkt.

Unsere Berg- und Skiführer

Die Auflistung aller Berg- und Skiführer findest du unter: schladming-dachstein.at/bergfuehrer

Lärchenweg

Winterwandern Ramsau am Dachstein

0:45 h → 2,3 km ↑ 200 hm leicht

Startpunkt: Dachstein Event Zentrum
Ein Waldweg über den Ramsbergerhof zum Gasthof Edelbrunn, der dir den Anschluss Richtung Ramsauer Almgebiet bietet. Ab dem Gasthof Edelbrunn kannst du in weitere Touren wie die Duregggrunde, Almenrunde oder die Skiroute Türliwand einsteigen.

Sattelbergweg

Winterwandern Ramsau am Dachstein

0:50 h → 3,1 km ↑ 60 hm/110 hm mittel

Startpunkt: Gasthof Sonnenhügel/Almstube
Verbindung von Obere bzw. Untere Leiten nach Ramsau Rössing. Ein ganzes Stück geht es entlang eines Forstweges durch den Wald. In Rössing angekommen, gibt es Anschlussmöglichkeiten an die Panorama- bzw. Leitenrunde.

Buchenweg

Winterwandern Ramsau am Dachstein

1:50 h → 7,0 km ↑ 180 hm leicht

Startpunkt: Infobüro Ramsau
Ein schöner Buchen-Waldweg verläuft zwischen Unterer und Oberer Leiten in Ramsau am Dachstein. Er verbindet die Reitenbahn Brandstätter mit dem Kiehlhuberhof und geht über in den Leitenrundweg.

Rittsberg-Hüttenwanderung

Winterwandern Ramsau am Dachstein

3:30 h → 9,5 km ↑ 100 hm mittel

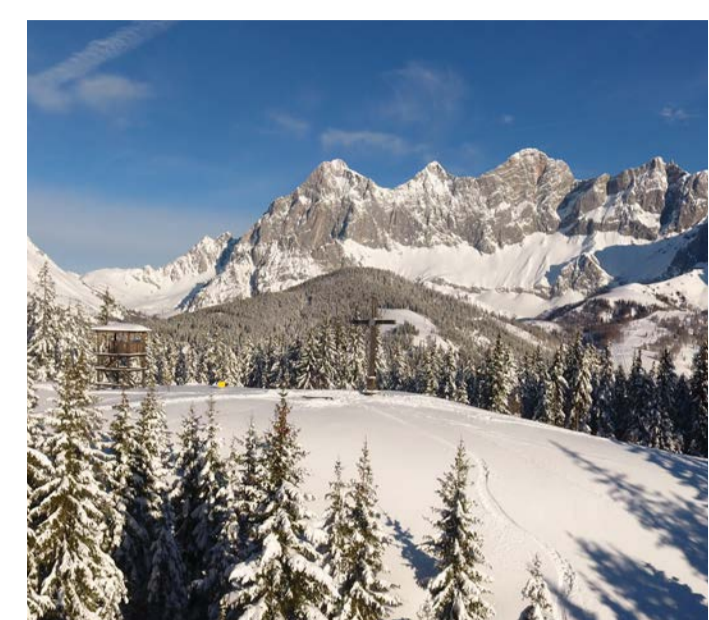
Startpunkt: Bergstation Rittsbergbahn
Die Kombibahn ermöglicht dir Genusswandern nun auch im Winter. Beim Rittsstadl, gleich neben der Bergstation, startest du deine Winterwanderung. Diese führt dich zur Sonnenalm, und eine gute Viertelstunde später erreichst du auch schon die Halsbergalm. Westlich von der Sonnenalm kannst du noch die Wiesmahdalm besuchen. Von hier aus führt der Weg weiter zur Rösteralm und anschließend zurück zur Talstation der Rittsbergbahn.

Rittsberg-Gipfelwanderung

Winterwandern Ramsau am Dachstein

1:30 h → 5,2 km ↑ 100 hm mittel

Startpunkt: Bergstation Rittsbergbahn
Die Gipfelwanderung startet an der Bergstation der Rittsbergbahn. Von hier aus wanderst du rund 20 Minuten zum Gipfelkreuz, das auf 1.682 Metern Seehöhe liegt. Dort genießt du die herrliche Aussicht auf das Dachsteinmassiv. Weiter geht es über den Winterwanderweg, der entlang der Höhenlanglaufloipe im Rundkurs führt. Auf halber Strecke kommt du zu einer beschlittenen Abzweigung, welche dir den Weg zurück zum Rittsstadl bzw. zur Bergstation anzeigt.



Winterwanderweg Weifenbach – Burgstaller – Weifenbach

Winterwandern Haus im Ennstal

2:30 h → 8,0 km ↑ 280 hm mittel

Startpunkt: Ortsmitte Weifenbach
Ein Dörfchen mit einem Hang zu liebevollen Details. Wege durch verschneite Wälder und Plätze mit Ausblick auf den Hauser Kaibling – diese Wanderung hat dir alles zu bieten. Rückweg wie Hinweg.

Kulmbegrunde

Winterwandern Ramsau am Dachstein

3:15 h → 10,3 km ↑ 125 hm leicht

Startpunkt: Dachstein Event Zentrum
Vom Langlaufstadion in Ramsau Ort ausgehend über Kalm und Vorberg umrundet du am „Schlittenweg“ den gesamten Kulmberg. Dieser Weg bildet die Haupttrunde für Pferdeschlittenfahrten, die in rund zwei Stunden diese 10 km lange Runde zurücklegen.

Kulmberg Waldweg

Winter- & Schneeschuhwandern Ramsau am Dachstein

2:50 h → 8,9 km ↑ 170 hm mittel

Startpunkt: Waldschenke
Vom Ausgangspunkt umrundet du den Schanzenauslauf und steigst in den Philosophenweg ein, er führt gemütlich bis nach Kalm. Weiter geht es für dich entweder an der Straße entlang oder ab der Skistube Steiner auf dem Waldpfad marschierend. Von dort dem beschlittenen Weg folgend, wanderst du bis zur Kulmbergstraße. Ab der Vorbergstraße steigt du kurz bergauf bis zur Rollstrecke. Oben angelangt, wendet sich der Waldpfad, er führt am Hotel Herold vorbei und nach einem kurzen Straßenstück zweigt du ab und erreichst wieder das Schanzengelände.

Skiroute Türliwand

Winterwandern Ramsau am Dachstein

2:30 h → 7,0 km ↑ 530 hm mittel

Startpunkt: Dachstein Event Zentrum
Im Anstieg bieten sich dir zunächst schöne freie Wiesenflächen bis zum Gasthof Edelbrunn, anschließend folgen Waldpassagen sowie freie Gelände in der Almregion. Im Sommer ist diese klassische Tour als „Hütten Weg“ bekannt, gesäumt von traditionellen Hütten und Almen, die zur Einkehr verführen. Herrliche Aussichten auf die schneebedeckten Berge der Tauern und in die Dachstein Südwand verfeinern die Tour. Dieser Weg bietet eine herrliche Rodemöglichkeit und ist auch mit Tourenskiern machbar.

Halsbergweg Pferdeschlittenweg

Winterwandern Ramsau am Dachstein

2:00 h → 7,6 km ↑ 170 hm leicht

Startpunkt: Parkplatz Rittsberg Süd
Vom Greibachbühl über die Rösteralm führt dich ein präparierter Schlittenweg mit gleichmäßigem Anstieg zur Halsbergalm. Der familliäre Kaderschirm bei der Halsbergalm ist ein wahres Erlebnis – den musst du probiert haben. Dieser Winterwanderweg führt weiter über die Sonnenalm zur Wiesmahdalm (Wendepunkt).

Panoramarunde

Winterwandern Ramsau am Dachstein

6:30 h → 16,5 km ↑ 250 hm mittel

Startpunkt: Parkplatz Rittsberg Süd
Die Haupttrunde der Winterwanderwege ist die Panoramarunde. Sie ist die Längsverbindung über das Plateau und verbindet Schildlehen/Dachsteinstraße (Beginn Maustelle), Ramsau Ort, Ramsau Kalm, Vorderer Ramsau und Rössing miteinander und endet bei der bekannten Lederwalke in Rössing. Spaziert du also einmal über das Plateau, wirst du „in jeder Ecke“ von Ramsau. Mit dabei auf dieser Plateauwanderung: das namensgebende Panorama.

Leitenrunde

Winterwandern Ramsau am Dachstein

2:00 h → 6,1 km ↑ 210 hm leicht

Startpunkt: Infobüro Ramsau
Dieser Rundweg führt über die Obere Leiten zur Unteren Leiten und hat Anschluss an die Panorama- und Kulmbegrunde. Südlich gelangt über weite Wiesen und durch ein kurzes Waldstück, bietet dieser Weg schöne Aussichtspunkte hinüber zu den Niederen Tauern. Ausgehend vom Infobüro Ramsau kannst du zwischen dem Weg Richtung Obere Leiten oder Untere Leiten wählen. Außerdem gabelt sich der Weg Untere Leiten und bietet dir eine zweite Variante Richtung Gasthof Sonnenhügel.

Duregggrunde Schneeschuhtour

Schneeschuhwandern Ramsau am Dachstein

4:10 h → 10,4 km ↑ 480 hm schwer

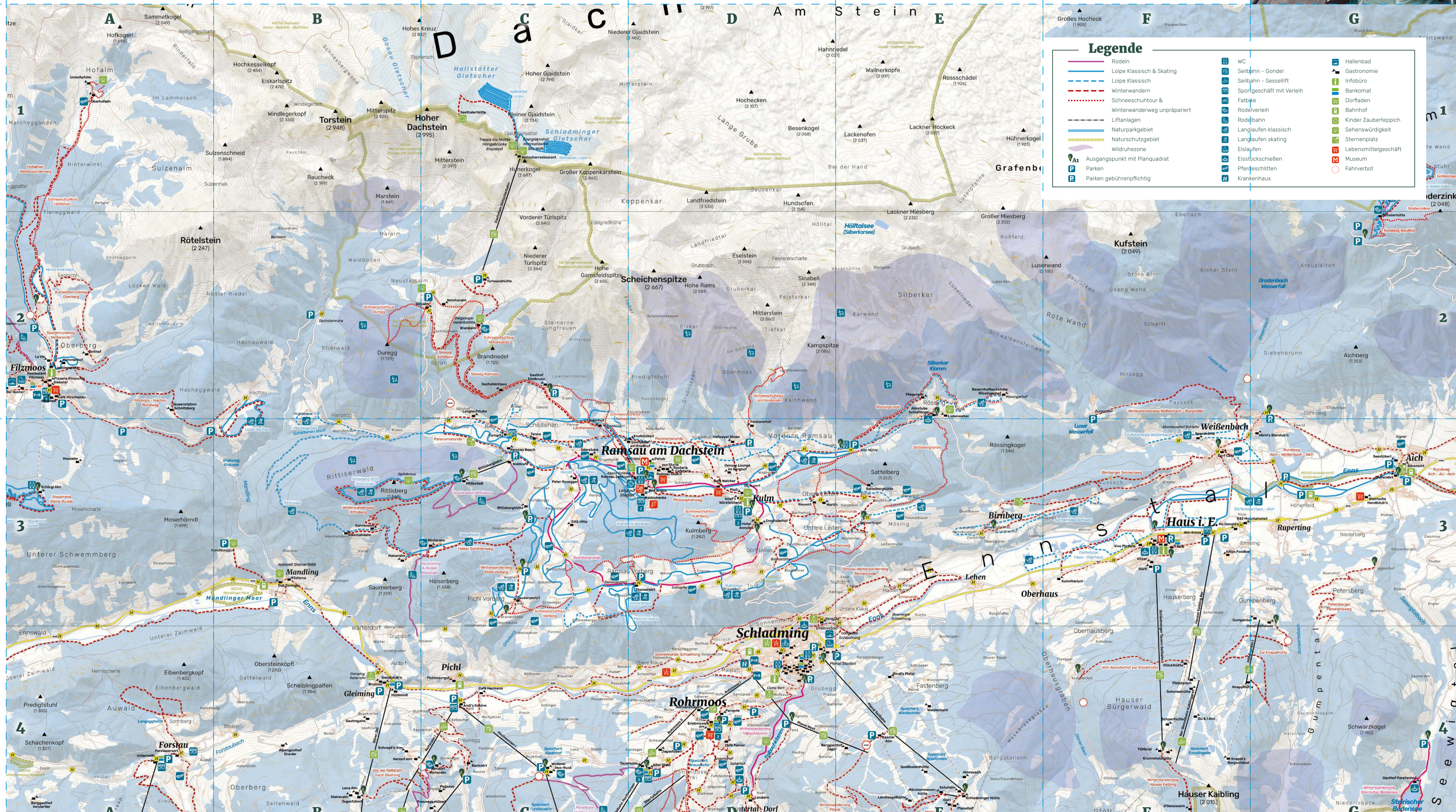
Startpunkt: Gasthof Edelbrunn
Start vom Gasthof Edelbrunn über den Skiweg vorbei an der Schützenalm bis zur Gölöalm. Von hier aus weiter zum Aussichtspunkt „Rötelstein“ (Duregg). Fernab des Ortes wanderst du am schönsten und komfortabelsten mit Schneeschuhen. Je exponierter die Route, umso mehr sind gute Gebietskenntnisse und der gekonnte Umgang mit der hochalpinen Natur erforderlich. Die Ramsauer Berg- und Skiführer sowie die Ski- und Langlaufschulen bieten dir nicht nur ein ausgezeichnetes Begleitservice an, sie führen dich auch in die schönsten und sichersten Tourgebiete.

Almenrunde Schneeschuhtour

Schneeschuhwandern Ramsau am Dachstein

3:20 h → 7,5 km ↑ 250 hm mittel

Startpunkt: Gasthof Edelbrunn
Zuerst den Skiweg entlang, dann die Abzweigung links wählen Richtung Schlittenalm und weiter zur Wälscheralm. Die Tour führt dich durch eine schöne Lärchenwälder. Oberhalb der Brandalm gelangst du wieder zum Skiweg und über diesen retour zum Ausgangspunkt.



Legende

- Rodei
- Loipe Klassisch & Skating
- Loipe Klassisch
- Winterwandern
- Schneeschuh- & Winterwanderweg unpräpariert
- Liftanlagen
- Naturparkgebiet
- Wildruhezone
- Ausgangspunkt mit Planquadrat
- Parken
- Parken gebührenpflichtig
- WC
- Seilbahn - Gondel
- Seilbahn - Sessellift
- Sportgeschäft mit Verleih
- Fatbike
- Rodelverleih
- Rodelbahn
- Langlaufen klassisch
- Langlaufen skating
- Eislaufen
- Eisstockschießen
- Pferdeschlitten
- Krankenhaus
- Hallenbad
- Gastronomie
- Infobüro
- Bankomat
- Dorfladen
- Bahnhof
- Kinder Zauberteppich
- Sehenswürdigkeit
- Sternenplatz
- Lebensmittelgeschäft
- Museum
- Fahrverbot



Dein Genuss zählt

In den Hütten der „Almkulinarik by Richard Rauch“ einkehren und dabei Punkte im Fürlich Club sammeln.



Weitere Infos für dich

Bergbahn NEWS

Auf der Planai setzt die neue Ber-Sessellbahn „Mitterhausalm T. neu Madlstätter“ hoher Sitzkomfort mit Wetterschutzhaube, Sitzheizung und bequemen Einstieg. Sie verkürzt Wartezeiten und sorgt für eine ruhige, angenehme Bergfahrt.

Am Hauser Kaibling sorgt die neue 10er-Gondelbahn „Sonderbahn“, für ein Gefühl der Superlativ: großzügige Kabinen, wetterschutztaube Bergfahrten und eine noch schnellere, direktere Verbindung innerhalb der 4-Berge-Skischaukel Schladming.

Die Verbindung vom Tal auf das Hochplateau der Fageralm erfolgt ab sofort mit einer modernen Ber-Gondelbahn - der „Fageralmbahn“. 55 geräumige Panoramakabinen sorgen für höchsten Fahrkomfort.

Tipp: Mit gültigem Skipass kommst du bequem und zum Nulltarif mit dem jeweiligen Skibus zu deinem Lieblings-Skiberg.

SCHLADING DACHSTEIN

WEST Wintererlebniskarte

Schladming Ramsau am Dachstein | Haus



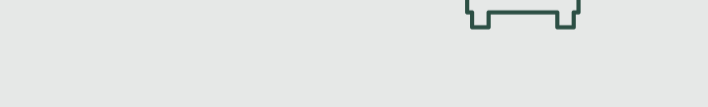
Busfahrpläne

Einfach und sicher an dein Ziel kommen.

Wenn du dein Auto im Urlaub stehen lassen willst, sind unsere Busse zur Stelle. Gehe es gemütlich an und lasse dich zu deinem Lieblingsort chauffieren – unsere Ski- und Talerbusse sind für dich da und sorgen dafür, dass du dein Ziel sicher erreichst.

Schöpfe das volle Potenzial aus: Mit dem Winterwandricket oder der Ramsauer WinterCard ist dies außerdem eine günstige Angelegenheit. Nicht nur dein Auto wird es dir danken, sondern vor allem unsere Umwelt.

Alle aktuellen Fahrpläne findest du unter: schladming-dachstein.at/bus



Haftungsausschluss: Alle Angaben wurden mit größter Sorgfalt und nach neuesten Erkenntnissen erhoben. Die Angaben erfolgen ohne Gewähr und erheben nicht den Anspruch auf Vollständigkeit. Die Benutzung der Touren erfolgt ausschließlich auf eigenes Risiko und auf eigene Gefahr – somit eigenverantwortlich. Eine Haftung für etwaige Unfälle oder Schäden jeder Art wird daher nicht übernommen. Für Routenauswahl sowie Einschätzung der eigenen Erfahrung, Leistungsfähigkeit und eigener Gefahren ist jeder selbst verantwortlich!

Impressum

Medieninhaber: Tourismusverband Schladming-Dachstein, 8970 Schladming Hersteiner/Druckerei: Samson Druck GmbH
Druckort: 5681 St. Margarethen im Lungau
Konzept & Gestaltung: G.A. Service GmbH, ga-service.at
Bildrechte: Cover: Hochwurzen, Daniel Oberleiner; Bilder: Mathias Garthner, Peter Burgstaller, Gerhard Plitz, Christine Hoffmann, Note/David_Hemerlitz, photo-austria, Hans-Peter Steiner
Kartografie: G.A. Service und G.A. Contributors, Aufbereitung: Gerhard Plitz
Texte: Tourismusverband Schladming-Dachstein. Alle Texte sind urheberrechtlich geschützt. Änderungen sowie Recherche-, Satz- und Druckfehler vorbehalten. Keine Haftung für Richtigkeit oder Vollständigkeit der Angaben.
Stand: Oktober 2025

Wo immer möglich, streben wir eine geschlechtsneutraler Formulierung an. Alle Bezeichnungen sind geschlechtsneutral zu verstehen und schließen alle Geschlechter gleichermaßen ein.
Wir produzieren verantwortungsvoll Ökoline mehr erfahren: schladming-dachstein.at/verantwortung

Winter- & Schneeschuhwandern

Winterwanderung ins Oberal

Winterwandern Schladming **C2**
⌚ 4:40 h ↔ 17,2 km ⚡ 250 hm **mittel**

Startpunkt: Wanderportal Rohrhoos Zentrum
Halbtagig absichtlich und weg vom Alltagsstress und ein wenig nur einen gemütlichen Nachmittag abseits der Skilifte oder Pöls? Dann bist du im Oberal richtig. Das ruhige Tal bietet sich wunderbar für herrliche Winterwanderungen an.

Winterwanderweg Untertal

Winterwandern Schladming **C2**
⌚ 2:15 h ↔ 7,7 km ⚡ 30 hm **leicht**

Startpunkt: Gasthof Tetter
Vom Gasthof Tetter aus führt dich der eigene präparierte und leicht zugängliche Winterwanderweg zum Gasthaus Weiße Wand. Ohne große Anstrengung genießt du die frische Luft und die Ruhe im zauberhaften Untertal. Zurück geht es über die Sondl-Alm, welche das kulinarische Angebot abrundet und zur Einkehr lädt.

Rohrhoosrunde nach Schladming

Winterwandern Schladming **C2**
⌚ 1:45 h ↔ 5,9 km ⚡ 40hm/280 hm **leicht**

Startpunkt: Wanderportal Rohrhoos Zentrum
Eine abwechslungsreiche Wanderung von Rohrhoos nach Schladming. Eine abwechslungsreiche Wanderung von Rohrhoos nach Schladming, die in der dicht viele gemütliche Gasthäuser und Restaurants zum Aufwärmen einladen. Dies ist nicht die kürzeste, aber sicher eine der vielfältigsten Möglichkeiten, zu Fuß von Rohrhoos nach Schladming zu gelangen.

Winterrunde Talbachklamm

Winterwandern Schladming **C1 / C2**
⌚ 2:15 h ↔ 6,6 km ⚡ 225 hm **leicht**

Startpunkt: Kratter-Parkplatz in Schladming
Der erste Teil der Wanderung führt dich durch die Talbachklamm, die im Winter besonders Reize bereithält. Vereiste Felsformationen, schneebedeckte Felsen und bizarre Eisgebilde begeistern Jung und Alt. Ab Untertal-Dorf spazierst du entlang der Talerstraße auf das sonnige Plateau von Rohrhoos. Entlang des Weges sind mehrere Touristenzentren sowie Einkehrmöglichkeiten gegeben.

Planai West – Talbachklamm

Winterwandern Schladming **C1**
⌚ 1:20 h → 3,5 km ⚡ 20hm/180 hm **leicht**

Startpunkt: Talstation Planai West
Ein aussichtsreicher Winterwanderweg mit beginnender kurzer Gondelfahrt und im Anschluss eine schöne Winterwanderung am – speziell nachmittags – sehr sonnigen Spreitzweg durch die Talbachklamm zurück nach Schladming. Auf dieser Winterwanderung warten damit gleich mehrere Highlights auf dich!

Winterwandern in Rohrhoos

Winterwandern Schladming **C2**
⌚ 1:30 h ↔ 5,1 km ⚡ 195 hm **leicht**

Startpunkt: Wanderportal Rohrhoos Zentrum
Nicht nur der Sommer bietet sich hervorragend zum Wandern an, auch im Winter ist Rohrhoos ein Wanderparadies. Eine gemütliche Winterwanderung am Fuße der Hochwurzeln und am sonnigen Plateau Rohrhoos.

Sonnenrunde Schladming

Winterwandern Schladming **C1**
⌚ 3:00 h ↔ 12,0 km ⚡ 70 hm **leicht**

Startpunkt: Wanderportal Planai Station
Eine leichte und gleichzeitig ausgedehnte Winterwanderung, die dich durch die Bergstadt Schladming führt und vielfach auch entlang der Enns. Ein Großteil der Wanderung führt dich über die sonnigen Hänge des Ortsteiles Obere Klaus.

Ennsrunde Schladming

Winterwandern Schladming **C1**
⌚ 1:30 h ↔ 6,3 km ⚡ 25 hm **leicht**

Startpunkt: Wanderportal Planai Station
Diese gemütliche Wanderung für zwischendurch ist optimal für Einsteiger. Der Weg führt dich vom Planai Stadion in Richtung congress Schladming, an diesem rechts vorbei zum rechten Ennsufer. Entlang der Enns geht es – quasi ohne Höhenmeter – bis nach Lehen und wieder zurück nach Schladming.

Genuss-Winterwanderweg Römerrunde

Winterwandern Schladming **C1**
⌚ 2:00 h ↔ 6,3 km ⚡ 65 hm **leicht**

Startpunkt: Wanderportal Planai Station
Eine gemütliche Wanderung auf der „Sonnenseite“ Schladmings, die dir einen schönen Blick Richtung Bergstadt und nach Rohrhoos zur Hochwurzeln bietet. Ein Teil der Runde verläuft entlang der Hochstraße – einem historischen Römerweg. Daher der Name der Runde.

4-Jahreszeiten Wanderweg

Winterwandern Schladming **B2**
⌚ 2:45 h ↔ 5,9 km ⚡ 590 hm **mittel**

Startpunkt: Hotel Winterer, Talstation Sessellift Hochwurzeln II
Sant! anstiegender breiter Wanderweg, großteils durch schönen Hochwald zum Hochwurzelngrübel (1852 m). Du kannst den Winterwandelweg sowohl bergauf zur Bergstation wandern oder mit der Gipfelbahn nach oben fahren und gemütlich bergab zum Ausgangspunkt spazieren.

Reiteralm: Vom Berg ins Tal

Winterwandern Schladming **A2 / B2**
⌚ 2:40 h → 9,3 km ⚡ 610 hm **mittel**

Startpunkt: Bergstation Silver-Jet, Reiteralm
Vom Startpunkt ein paar Meter entlang der Piste und schon befindetst du dich auf dem Reiteralm Winterwanderweg. Dieser führt durch einen schönen Waldabschnitt zum Almdorf Reiteralm und von dort über die Preuneggbrücke ins Tal. Wer möchte, kann dann noch entlang der Bahnstrecke zurück nach Glemming wandern.

Winterwanderung Planai

Winterwandern Schladming **D2**
⌚ 2:00 h → 6,8 km ⚡ 490 hm **leicht**

Startpunkt: Bergstation Planai Seilbahn
Winterwanderung entlang der Planasträße von der Bergstation der Planai Seilbahn zur Mittelstation. Auch ohne Skier ist es möglich, die verschneiten Landschaften und die herrliche Aussicht auf die Planai zu genießen. **ACHTUNG:** Von der Bergstation der Planai Seilbahn bis zum Beginn der Planasträße und kurz vor der Mittelstation muss die Skispite gequert werden – hier ist Vorsicht geboten!

Schneeschuhtour Oberal

Schneeschuhwandern Schladming **C2 / C3**
⌚ 4:45 h ↔ 17,6 km ⚡ 360 hm **mittel**

Startpunkt: Rohrhoos Zentrum oder Windbacherstube, Oberal
Diese beschdiderte Tour führt dich von Rohrhoos ins Oberal, wo du am Talteschen den historischen Nickelschmelzofen besichtigen kannst. Gleich in der Nähe der Talstation Gipfelbahn Hochwurzeln gibt es mit Sport Trittschuh und Ski Lenz auch die Möglichkeit, eine Schneeschuh-ausrüstung auszuliehen.

Schneeschuhtour zur Gasselhöhe

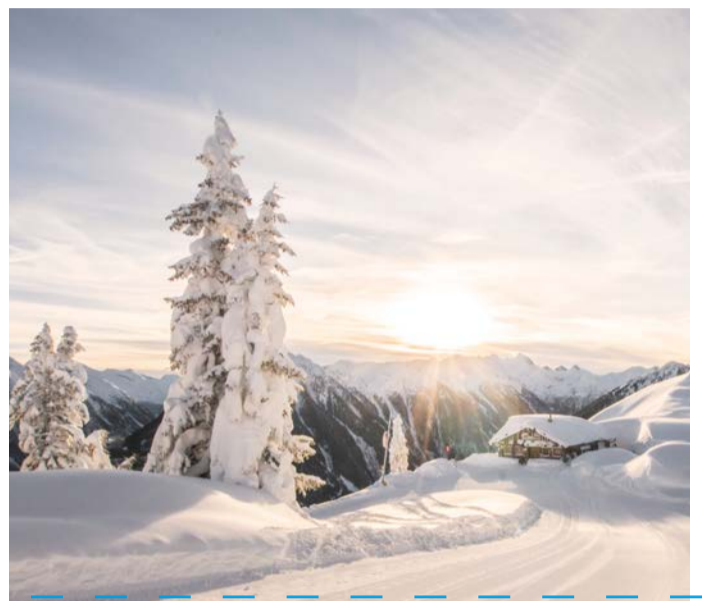
Schneeschuhwandern Schladming **A2**
⌚ 1:00 h ↔ 1,7 km ⚡ 140 hm **mittel**

Startpunkt: Bergstation Gasselhöhe 6er-Sessellift, Reiteralm
Von Gleming fährst du mit der Gondelbahn Silver-Jet und der 6er-Sesselbahn Gasselhöhe auf die Reiteralm. Von der Bergstation der Sesselbahn startest du mit den Schneeschuhen Richtung Süden. Ein erster leichter Anstieg bringt dich auf eine kleine Anhöhe, bevor der weitere Anstieg zur Gasselhöhe beginnt. Am Gipfelkreuz der Gasselhöhe angekommen, genießt du den wunderbaren Ausblick auf die Schladminger Tauern, das Dachsteinmassiv und das Ennstal.

Schneeschuhtour zum Rossfeld

Schneeschuhwandern Schladming **B2**
⌚ 2:00 h ↔ 3,4 km ⚡ 275 hm **mittel**

Startpunkt: Hochwurzelnhütte, Bergstation Hochwurzeln
Ab der Hochwurzelnhütte ist der Weg zu Beginn ein präparierter Winterwanderweg. Ab dem Hüttekastell befindetst du dich im freien Gelände (Lawinen-Ausrüstung mit LVS, Schaufel und Sonde nicht vergessen). Auf die Hochwurzeln gelangst du mit der Gipfelbahn Hochwurzeln, wo sich dein Startpunkt befindet. Hier hast du auch die Möglichkeit zur Einkehr in die Hochwurzelnhütte und in die Hochwurzeln-Alpe. Die verschneite Winterlandschaft am Rossfeld-Gipfel ist einfach herrlich!



Planai West – Talbachklamm

Winterwandern Schladming **C1**
⌚ 1:20 h → 3,5 km ⚡ 20hm/180 hm **leicht**

Startpunkt: Talstation Planai West
Ein aussichtsreicher Winterwanderweg mit beginnender kurzer Gondelfahrt und im Anschluss eine schöne Winterwanderung am – speziell nachmittags – sehr sonnigen Spreitzweg durch die Talbachklamm zurück nach Schladming. Auf dieser Winterwanderung warten damit gleich mehrere Highlights auf dich!

Rohrhooser Schneeschuhtour

Schneeschuhwandern Schladming **C2**
⌚ 1:30 h ↔ 3,6 km ⚡ 165 hm **leicht**

Startpunkt: Wanderportal Hochwurzeln Talstation
Die Rohrhooser Schneeschuhtour ist eine Schneeschuhwanderung über Forstwege und Höhenwege im Wald sowie mit freien, verschneiten Wiesen der „Rohrhooser Freie“. Einkehrmöglichkeiten sind die Tauernalm und der „Alte Stadl“ beim Familienhotel Austria.

Abendlicher Rodelspaß auf der Reiteralm

Winterwandern Schladming **B2**
⌚ 1:45 h → 3,8 km ⚡ 435 hm **leicht**

Startpunkt: Almdorf Reiteralm/Hotel Edelweiß
Die Reiteralm ist ein familienfreundlicher Gehäus über einen wunderschönen Wanderweg erreicht, führt eine 4 km lange und nachts beleuchtete Rodelbahn direkt ins Almdorf Reiteralm.

Hopsi's Winterwanderweg

Winterwandern Schladming **D2**
⌚ 1:00 h ↔ 2,6 km ⚡ 115 hm **leicht**

Startpunkt: Bergstation Planai Seilbahn
Dieser Winterwanderweg befindet sich im Bereich des Hopsi Winterkinderlandes auf der Planai. Sie eignet sich auch sehr gut, um Freunde zu treffen, die auf der Planai skifahren, um dann, in einer der am Winterwanderweg liegenden Skihütten, gemeinsam Mittag zu essen.

Winterwanderung Pichl-Vorberg

Winterwandern Schladming/Ramsau **B1**
⌚ 2:30 h ↔ 7,9 km ⚡ 220 hm **leicht**

Startpunkt: Wanderportal Vorberg-Arnika
Der ideale Ausgangspunkt für diese gemütliche Wanderung befindet sich im Bereich der Pension Arnika. Ein breiter, geräumter Spazierweg bietet dir eine herrliche Aussicht auf das Schladminger Tauernmassiv, die urigen Hütten (Rösteralm, Halsalm, Sonnenalm und Wiesmahdalm), die traumhafte Aussicht und die herrliche Winterlandschaft verschönern dir garantiert den Tag. Die Winterwanderung führt auf demselben Weg zurück.

Auf zum Gipfel.

Die Bergwelt von Schladming-Dachstein hält für dich die himmelstehen Skitouren bereit. Eine Übersicht aller Skitouren findest du im aktuellen Skitourenführer. Du erhaltst diesen kostenlos in den Infobüros. Alles rund um Skitouren findest du auch online unter: schladming-dachstein.at/skitouren

Dörferwanderung im Ennstal

Winterwandern Haus im Ennstal **D1**
⌚ 1:30 h ↔ 5,1 km ⚡ 50 hm **leicht**

Startpunkt: Erlebnisfreibad Haus im Ennstal
Erlebe eine unvergessliche Wanderung im wunderschönen, verschneiten Ennstal. Geräumte Winterwanderwege führen dich über die Hängebrücke nach Weibenbach (oder umgekehrt).



Winterwanderung Planai

Winterwandern Schladming **D2**
⌚ 2:00 h → 6,8 km ⚡ 490 hm **leicht**

Startpunkt: Bergstation Planai Seilbahn
Winterwanderung entlang der Planasträße von der Bergstation der Planai Seilbahn zur Mittelstation. Auch ohne Skier ist es möglich, die verschneiten Landschaften und die herrliche Aussicht auf die Planai zu genießen. **ACHTUNG:** Von der Bergstation der Planai Seilbahn bis zum Beginn der Planasträße und kurz vor der Mittelstation muss die Skispite gequert werden – hier ist Vorsicht geboten!

Schneeschuhtour Oberal

Schneeschuhwandern Schladming **C2 / C3**
⌚ 4:45 h ↔ 17,6 km ⚡ 360 hm **mittel**

Startpunkt: Rohrhoos Zentrum oder Windbacherstube, Oberal
Diese beschdiderte Tour führt dich von Rohrhoos ins Oberal, wo du am Talteschen den historischen Nickelschmelzofen besichtigen kannst. Gleich in der Nähe der Talstation Gipfelbahn Hochwurzeln gibt es mit Sport Trittschuh und Ski Lenz auch die Möglichkeit, eine Schneeschuh-ausrüstung auszuliehen.

Petersberger Panoramaweg

Winterwandern Haus im Ennstal **E1**
⌚ 2:00 h ↔ 5,9 km ⚡ 260 hm **mittel**

Startpunkt: Aignerhof am Petersberg
Aufahrt mit dem Auto bis in die Nähe vom Aignerhof am Petersberg. Von dort führt dich die Wanderung leicht bergauf, vorbei an den traumhaften Bergbauernhöfen wie Schwarzwasser, Pöser oder Pöls, bis zum Endpunkt Schwagerhof am Petersberg. Rückweg wie Hinweg.

Vom Kemerthof zur Stöcklhütte

Winterwandern Haus im Ennstal **D1**
⌚ 1:30 h ↔ 5,3 km ⚡ 175 hm **leicht**

Startpunkt: Kemerthof am Oberhausberg
Über dem Ort Haus auf ca. 1200 m Seehöhe kannst du eine gemütliche Winterwanderung durch verschneite Wälder genießen und dich dann noch gemütlich mit skifahrenden Freunden oder Familie in der Stöcklhütte treffen. Rückweg wie Hinweg.

Winterwanderweg Hauser Kaibling

Winterwandern Haus im Ennstal **D2**
⌚ 1:30 h ↔ 4,0 km ⚡ 60 hm **leicht**

Startpunkt: Bergstation Tauern Seilbahn
Von der Bergstation der Tauern Seilbahn wanderst du an der Krummholzhütte und am TÖMIZel vorbei Richtung Kaiblingalm – direkt zur neuen d'Genussalm. Dort angekommen, kannst du auf der großen Sommerterrasse bei Käsestrichalm und herrlich Schokolade den herrlichen Blick auf das grandiose Dachsteinmassiv genießen. Am gleichen Weg geht es wieder zurück und mit der Tauern Seilbahn hinunter in den Ort Haus.

Winterwanderweg Steirischer Bodensee

Winterwandern Aich/Haus im Ennstal **E2**
⌚ 1:00 h ↔ 3,1 km ⚡ 30 hm **leicht**

Startpunkt: Parkplatz Steirischer Bodensee, Seewigalt
Diese gemütliche Wanderung bringt dich auf einfachem Wege zum Naturjuwel Steirischer Bodensee. Dort angekommen, läßt der Forstlehrhof zum Einklinken ein. Dieses Ausflugsziel ist das ganze Jahr über sehenswert.

Rundweg Aich – Weifenbach – Aich

Winterwandern Aich/Haus im Ennstal **E1**
⌚ 2:00 h ↔ 7,4 km ⚡ 80 hm **leicht**

Startpunkt: Dorfplatz Aich
Gemütliche Wanderung entlang verkehrsarmer Straßen in die charmante Ortschaft Weifenbach, die mit liebevollen Details geschmückt ist. Bei der Straße zurück Richtung Aich wieder verlassen, da diese etwas mehr befahren ist. Dies tut aber der Schönheit der Wanderung keinen Abbruch.

Au-Runde

Winterwandern Aich **E1**
⌚ 1:25 h ↔ 5,0 km ⚡ 90 hm **leicht**

Startpunkt: Dorfplatz Aich
Die Rohrhooser Schneeschuhtour ist eine Schneeschuhwanderung über Forstwege und Höhenwege im Wald sowie mit freien, verschneiten Wiesen der „Rohrhooser Freie“. Einkehrmöglichkeiten sind die Tauernalm und der „Alte Stadl“ beim Familienhotel Austria.

Ennsrundweg

Winterwandern Haus im Ennstal **D1**
⌚ 1:30 h ↔ 4,3 km ⚡ 50 hm **leicht**

Startpunkt: Erlebnisfreibad Haus im Ennstal
Leichte Wanderung entlang der Enns nach Oberhaus und über einen Begleitweg retour nach Haus im Ennstal. Auf jeden Fall einplanen solltest du den Besuch in der gotischen Margarethenkirche (Baujahr 1520) in Oberhaus – Eingang Südsüdost. Die Kirche ist tagüber frei zugänglich, der Absteher zahlt sich für kulturell interessierte auf jeden Fall aus.

Birnberger Sonnenweg

Winterwandern Haus im Ennstal **B1**
⌚ 3:00 h ↔ 8,0 km ⚡ 190 hm **mittel**

Startpunkt: Grundnerhof am Birnberg
Eine gemütliche Winterwanderung am Sonnenplateau Birnberg mit grandiosen Ausblick auf die Skiberge der Schladminger 4-Berge-Ski-schaukel. Außerdem gibt es am Wege dieser Wanderung zahlreiche schöne Bauernhöfe zu bestaunen.

Winterwanderweg Knapplhütte

Winterwandern Haus im Ennstal **E1**
⌚ 2:30 h ↔ 8,2 km ⚡ 380 hm **mittel**

Startpunkt: Hotel Höflehner am Gumpenberg
Ausgehend vom Natur- und Wellnesshotel Höflehner am Gumpenberg folgtst du dem Weg bergwärts. Vorbei am Bortwäldchen und Skilift bis zur Knapplhütte. **ALTERNATIV:** Aufahrt mit dem Sessellift „HÖF-Express 1“ und anschließend den Weg abwärts folgend bis zum Natur- und Wellnesshotel Höflehner. Rückweg gleich wie Hinweg. **ACHTUNG:** Teilweise kreuzt sich der Weg mit der Skispite.

Langlaufloipen

Kristalloipen im Untertal Schladming **C2**
Klassisch ⌚ 2:30 h ↔ 13,5 km ⚡ 105 hm **leicht**

Startpunkt: Langlaufportal Hinkerbrücke
Die Kristalloipen im Untertal ist eine klassisch gespurte Langlaufloipe und ein wahrer Geheimtipp für Langläufer. Leichte Loipe mit drei kurzen, mittelschweren Anstiegen. Immer wieder am kristallinen Wasser des Untertalbaches entlang: ist diese Loipe wohl ohne Unterbrechung eine der schönsten Loipen in der Region und eine regelrechte Genussloipe. Speziell an kalten Wintermorgen offenbart sich, woher die Loipe ihren Namen hat.



Tettermoor Skatingloipe

Klassisch & Skating Schladming **D2**
Klassisch & Skating ⌚ 0:40 h ↔ 4,0 km ⚡ 20 hm **leicht**

Startpunkt: Parkplatz Aussichtsturm Tettermoor
Dieser Startpunkt führt dich talwärts Richtung Tettermoor. Gleich zu Beginn, sowie unterhalb des Gasthofs Tetter am anderen Ufer des Untertalbaches sind zwei schöne Schiefen präpariert. Der Großteil der Loipe verläuft in flachem Gelände ohne nennenswerte Anstiege oder Gefälle. Einzig der Anstieg zum Gasthof Tetter und die Abfahrt von dort ins Tettermoor stellen eine mittelschwere Passage dar.

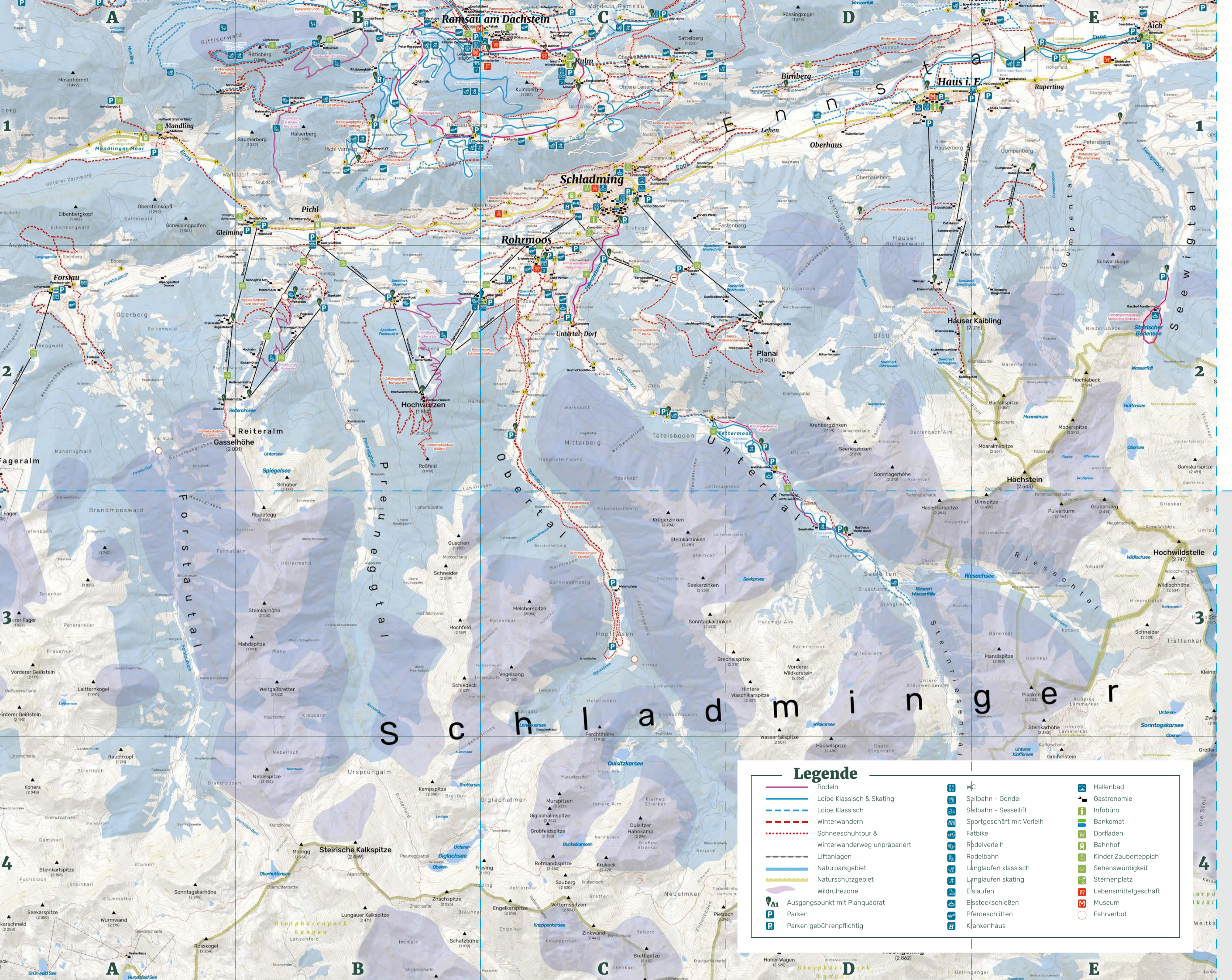
Almenrunde Skatingloipe

Skating Schladming **D3**
Skating ⌚ 1:00 h ↔ 5,5 km ⚡ 30 hm **leicht**

Startpunkt: Sulzbergbrücke oder Gasthaus Weiße Wand
Die Skatingloipen im Untertal zählen zu den eher einfachen Skating-Strecken in der Region Schladming-Dachstein, da der Großteil in sehr flachem Gelände verläuft. Die Almenrunde Skatingloipe verstant ihren Namen den zahlreichen Almen am Untertaler Talboden und bietet einige Almkulinarik-Einkaufsmöglichkeiten.

Almkulinarik by Richard Rauch

Alle Informationen zu den Almkulinarik-Hütten und Gerichten findest du unter: schladming-dachstein.at/alkmulinarik



Legende

Rodeln	VC Seilbahn - Gondel	Hallenbad
Loipe Klassisch & Skating	Seilbahn - Sessellift	Gastronomie
Loipe Klassisch	Sportgeschäft mit Verleih	Infobüro
Winterwandelweg	Fatbike	Bankomat
Schneeschuhtour & Winterwanderweg unpräpariert	Rodelbahn	Kindertoyshop
Liftanlagen	Langlaufen klassisch	Sehenwürdigkeit
Naturparkgebiet	Langlaufen skating	Sternensplatz
Schneeschuhgebiet	Eislaufen	Lebensmittelgeschäft
Wildruhezone	Eistockschießen	Museum
Ausgangspunkt mit Planquadrat	Pferdeschichten	Fahrvorbot
Parken	Krankenhaus	
Parken gebührenpflichtig		

Es geht noch weiter ...

Unsere Erlebnisregion Schladming-Dachstein ist mit dieser Karte nicht zu Ende. In den beiden weiteren Wintererlebniskarten findest du noch viele herrliche Winter- und Schneeschuhreisen, traumhafte Loipen und zahlreiche Winteraktivitäten, die alle darauf warten, von dir entdeckt zu werden!



Noch mehr Abenteuer.

Auch abseits wunderschöner Touren bietet dir die Region Schladming-Dachstein zahlreiche Wintererlebnisse – Langeweile gibt's bei uns nicht! Action beim Fatbiken, Jubelschnee auf der Rodel, Prouetten am Eis oder einfach nur engkoschelt bei einer Pferdeschichtfahrt in die atemberaubende Landschaft genießen – all das und noch vieles mehr findest du in unserer Broschüre „Wintererlebnisse“.

Für die nötige Stärkung nach viel Natur und Aktivität sorgen unsere Almen, Hütten, Restaurants und viele weitere Lokalitäten. Besuche die teilnehmenden Hütten der „Almkulinarik by Richard Rauch“ und probiere regionale Gerichte, die du so noch nie gegessen hast.

Verschaffe dir einen Überblick und hole dir die Broschüren kostenlos in unseren Infobüros ab.



4 ausgezeichnete Winterwanderwege

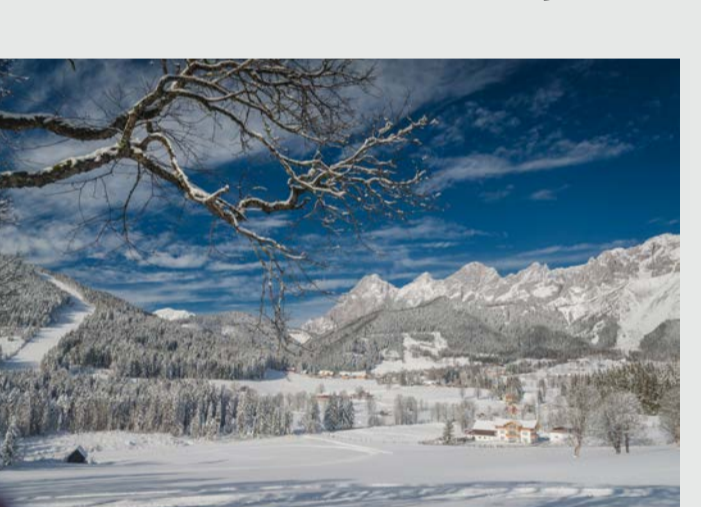
österreichisches Wandergütesiegel

In den Wanderdörfern Schladming und Ramsau am Dachstein erfährst du die „Magie des Genusses“. Die beiden Orte sind durch die Vereinigung zur Qualitätssicherung für Wandern in Europa e.V. zertifiziert.

Ausschlaggebend dafür sind Kriterien wie das jeweilige Dorf als Startpunkt, die spezialisierten Wandergastgeber, Qualität und die Beschreibung der Wege sowie die Schönheit der umgebenden Landschaft.

Diese 4 Winterwanderungen sind ausgezeichnet:

- Kumbergunde
- Winterwanderweg Untertal
- Talbachklamm
- Winterwanderweg Steirischer Bodensee



Winterwanderticket

Deine Fahrkarte ins Wintererlebnis.

Es gibt kaum etwas Schöneres, als in der tiefverschneiten Landschaft die Ruhe der Natur zu genießen oder auf Berggipfeln im Schnee zu spazieren. Mit dem Schladming-Dachstein Winterwanderticket kannst du die Skisause der Region sowie 21 Bergbahnen und weitere Attraktionen nutzen. Erlebe den winterlichen Zauber der Region Schladming-Dachstein und schaffe unvergessliche Erinnerungen in der Natur.

Als Wintergenießer ohne Sportgerät kannst du mit dem Winterwanderticket folgende Seilbahnen nutzen:

- Hauser Kaibling:** Ber Gondel | Tauern Seilbahn | Kaiblinggrat | Höf-Express |
Planai: Planai Seilbahn | Planai West
Hochwurzeln: Gipfelbahn | Oberalbahn | Rohrhoos I und II | Hochwurzeln I und II
Reiteralm: Silver Jet | Preunegg Jet | DS1 Reiteralm | (Pöls) | Seppn Jet | Gassishöhenbahn II
Gastalber: Gondel Gastalbergalm
Fageralm: Fageralmbahn
Dachstein: Dachstein Gletscherbahn (bx in 7 Tagen) | Eisalpe | Hängebrücke | Tappe | nS Nils | Himmelsleiter

Es dürfen max. 3 Seilbahnen pro Tag genutzt werden.

Detaillierte Informationen zu Preisen und Leistungen findest du unter: schladming-dachstein.at/winterwanderticket



Dörferloipe Haus – Aich

Klassisch & Skating Aich/Haus im Ennstal **D1 / E1**
⌚ 2:00 h ↔ 13,7 km ⚡ 60 hm **leicht**

Startpunkt: Erlebnisfreibad Haus oder Grafenwirt in Aich
Die Dörferloipe Haus – Aich kann in beiden Orten gestartet werden. Von den jeweiligen Einstiegspunkten einfach dem Loipenverlauf und der Beschilderung folgen. Zwischen den Loipen, im Bereich Weifenbach, musst du ein kleines Stück zu Fuß durch den „Lärchschnee“ zurückgehen. Auch bei anderen Abschnitten kann es sein, dass du einige Meter zu Fuß „bewältigen“ musst.

Kufsteinoipe Weibenbach

Klassisch & Skating Haus im Ennstal **E1**
⌚ 1:00 h ↔ 5 km ⚡ 20 hm **leicht**

Startpunkt: Lokal Bierstub'n, Weibenbach
Langlaufen auf der Sonnenseite des Ennstals im Dörchen Weibenbach mit Blick auf die verschneiten Skiberge der Schladminger Tauern. In der Nähe des Lokals Bierstub'n in Weibenbach führt eine gemütliche, leicht ansteigende Loipe am Orthen Weibenbach vorbei in Richtung Rössing (Ramsau). Nach der Umkehrstelle läufst du wieder zurück nach Weibenbach oder weiter zum Ausgangspunkt. Von dort kann in südöstlicher Richtung nochmals eine Schiefe gelaufen werden.

Sonnenloipe Birnberg

Klassisch Haus im Ennstal **D1**
⌚ 1:10 h ↔ 5,3 km ⚡ 70 hm **mittel**

Startpunkt: Grundnerhof am Birnberg
Dichte Fichtenwälder gefolgt von Lichtungen und Wiesen, intakte Natur und Stille erwarten dich als Genießer. Ausgehend vom Grundnerhof am Birnberg in östlicher Richtung bis zur Umkehrschiefe in der Nähe des Fircher-Fronsterhofes. Von dort retour Richtung Ortszentrum, läufst du hinter den Bauernhöfen weiter bis Birnberg West. Auch hier via Umkehrschiefe retour in den Ort Birnberg.

Almenrunde Skatingloipe

Skating Haus im Ennstal **D1**
⌚ 1:00 h ↔ 5,5 km ⚡ 30 hm **leicht**

Startpunkt: Sulzbergbrücke oder Gasthaus Weiße Wand
Die Skatingloipen im Untertal zählen zu den eher einfachen Skating-Strecken in der Region Schladming-Dachstein, da der Großteil in sehr flachem Gelände verläuft. Die Almenrunde Skatingloipe verstant ihren Namen den zahlreichen Almen am Untertaler Talboden und bietet einige Almkulinarik-Einkaufsmöglichkeiten.

Langlaufen in Schladming-Dachstein

Alle Langlaufmöglichkeiten in der Region findest du unter: schladming-dachstein.at/langlaufen

Dörferloipe Haus – Oberhaus

Klassisch Haus im Ennstal **D1**
⌚ 0:50 h ↔ 5,1 km ⚡ 45 hm **leicht**

Startpunkt: Erlebnisfreibad Haus im Ennstal
Entdecke einen Teil des wunderschönen Ennstales entlang der Dörferloipe von Haus nach Oberhaus. Ausgehend vom Startpunkt führt dich die Langlaufloipe über den Golfplatz Schladming-Dachstein nach Oberhaus. Dort ziehst du eine Schiefe und es geht wieder zurück nach Haus Ort.

Tipps für einen achtsamen Umgang mit der Natur

- Informiere dich über Wetter und Schneelage**
Vorsicht: Das Wetter kann auf den Bergen schnell umschlagen! Vermeide Gipfel, Grate und Seilschneuren bei Schneefall oder Sturm.
- Wähle den richtigen Weg**
Wildtiere brauchen ihre Ruhe. Nutze daher stets ausgewiesene Routen. Halte Abstand zu Baumgruppen und Einzelbäumen oder der Waldgrenze, wo empfindliche Arten wie das Birkinhorn leben.
- Respektiere Wildschutzgebiete**
Verlasse die Wege besonders in den Morgen- und Abendstunden nicht, wenn Wildtiere aktiv sind. Verpöchte daher bitte auch auf Touren bei Dämmerung und in der Nacht